



Regiongemensam enkät i förskola och familjedaghem 2016

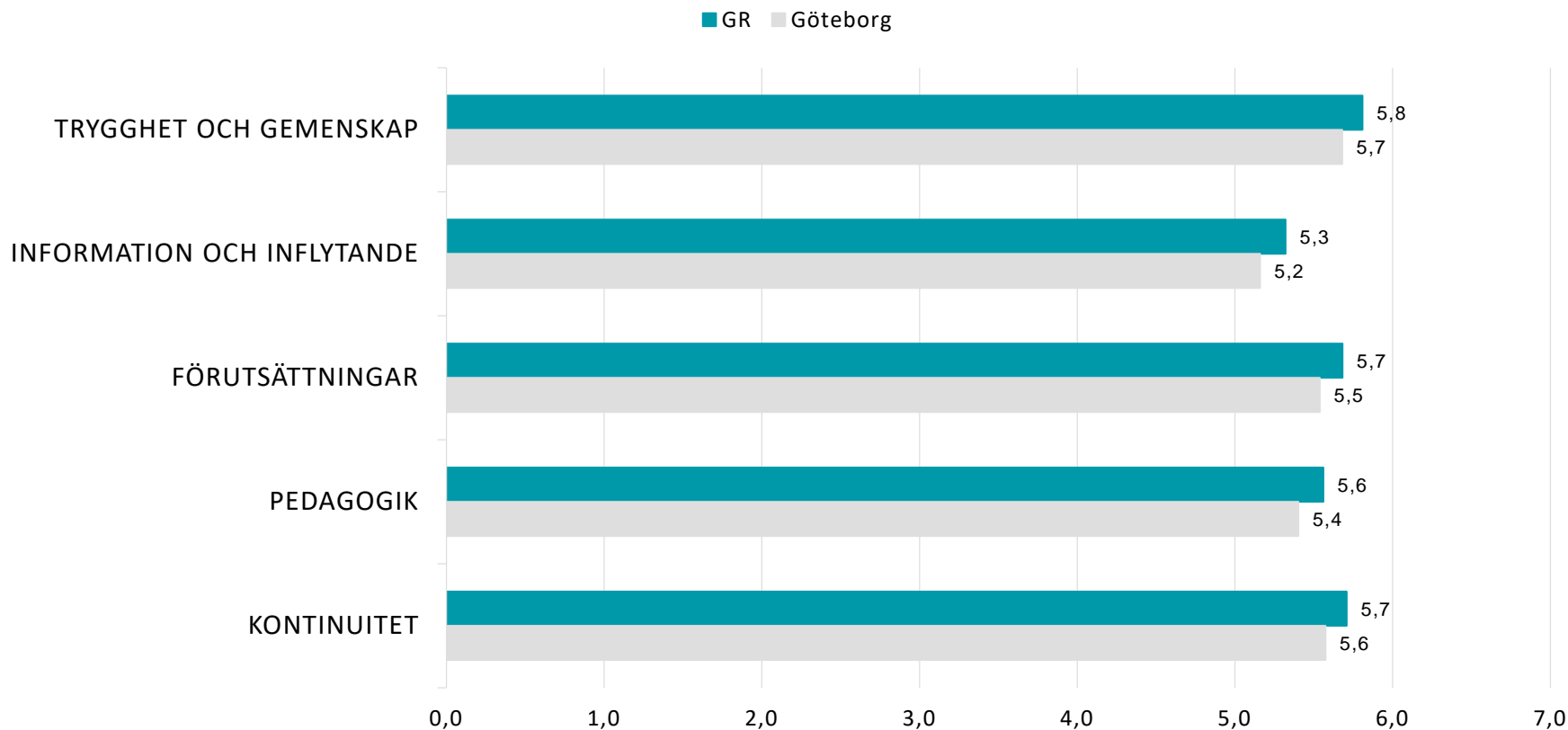
Göteborg

Sammanfattande resultat



Jämförelsevärde per frågeområde

Frågorna har slagits samman i fem frågeområden. Nedan visas medelvärdet för varje område. Jämförelse görs mellan kommunens totalvärde samt det sammanslagna värdet för GR i mätningen.



Se nästa sida för beskrivning av vilka frågor som tillhör respektive frågeområde.



	Svars- frekvens	Antal svar	Antal i urval
Göteborg	56.1%	11345	20215
Angered	48.0%	1106	2302
Askim-Frölunda-Högsbo	61.5%	1285	2088
Centrum	66.2%	824	1244
Gbg fristående	66.3%	449	677
Lundby	64.9%	1153	1776
Majorna-Linné	65.4%	1237	1892
Norra Hisingen	45.5%	863	1895
Västra Göteborg	66.1%	1438	2177
Västra Hisingen	47.8%	1150	2405
Örgryte-Härlanda	62.7%	1047	1671
Östra Göteborg	38.0%	793	2088



Beskrivning av frågeområde

Nedan visas vilka frågor som ingår i varje frågeområde

Frågorna har analyserats med statistisk metod för att skapa grupper med frågor som hör ihop. Om värdet förändras på en av frågorna i gruppen så tenderar värdet att förändras åt samma håll på övriga frågor i gruppen.

TRYGGHET OCH GEMENSKAP

Förskolan ska vara rolig, trygg och lärorik för alla barn

Personalen tar väl hand om mitt barn

Barnen ska känna glädjen av att lära sig och känna att de behövs i gruppen

Barnen ska lära sig hur man fungerar tillsammans i en grupp

INFORMATION OCH INFLYTANDE

Personalen ska ge föräldrar tydlig information

Föräldrar ska kunna vara med och påverka arbetet i fsk

Barnen har möjlighet att ha inflytande på verksamhetens innehåll

FÖRUTSÄTTNINGAR

Barnen har möjlighet att ingå i mindre och större grupper

Barnen ska kunna byta mellan olika aktiviteter under dagen

Flickor och pojkar har samma möjligheter

PEDAGOGIK

Barnen har möjlighet att utveckla språket

Barnen har möjlighet att utveckla förståelse för matematik

Barnen får möjlighet att utveckla förståelse för naturvetenskap

KONTINUITET

Barnen ska möta personal som de känner



Högst andel höga betyg

Nedan visas de tre frågor där vårdnadshavarna har svarat mest positivt - som alltså har en hög andel som svarat 6 eller 7.

De gröna staplarna visar andelen positiva.

Förskolan ska vara rolig, trygg och lärorik för alla barn

57%

Personalen tar väl hand om mitt barn

54%

Barnen ska lära sig hur man fungerar tillsammans i en grupp

52%

De områden som dessa tre frågor gäller är områden där verksamheten tycks fungera bra och där många vårdnadshavare upplever att förskolan arbetar på ett mycket bra sätt. Försök behålla det goda arbetet.



Högst andel låga betyg

Nedan visas de tre frågor där vårdnadshavarna har svarat mest negativt - som alltså har en hög andel som svarat 1, 2 eller 3.

De röda staplarna visar andelen negativa.

Föräldrar ska kunna vara med och påverka arbetet i fsk

16%

Personalen ska ge föräldrar tydlig information

12%

Barnen har möjlighet att ingå i mindre och större grupper under delar av dagen

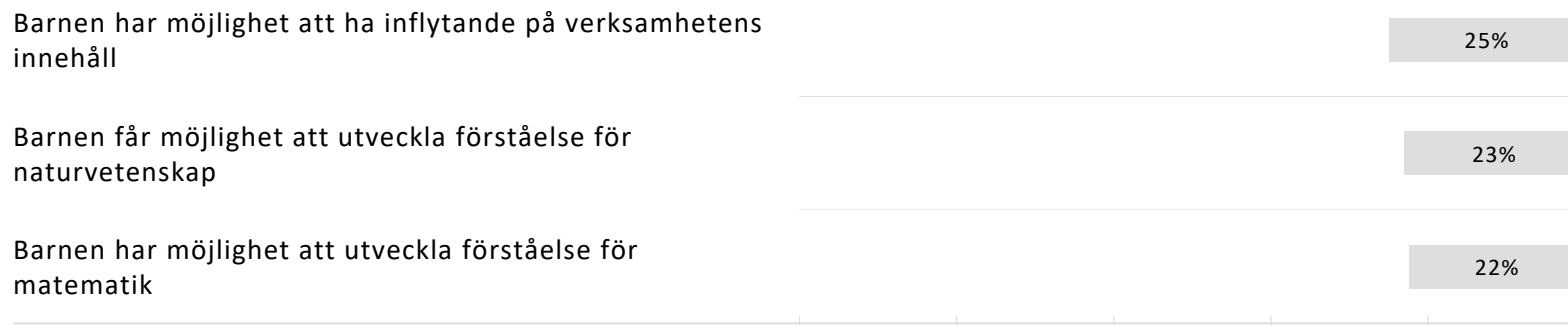
9%

De områden som dessa tre frågor gäller är områden där verksamheten tycks ha problem och där många vårdnadshavare upplever att förskolan inte fungerar särskilt bra. Detta kan vara områden att prioritera i utvecklingsarbetet.



Högst andel vet ej

Nedan visas de tre frågor där flest vårdnadshavarna har svarat att de inte kan ta ställning till frågan. De grå staplarna visar andelen Vet ej.

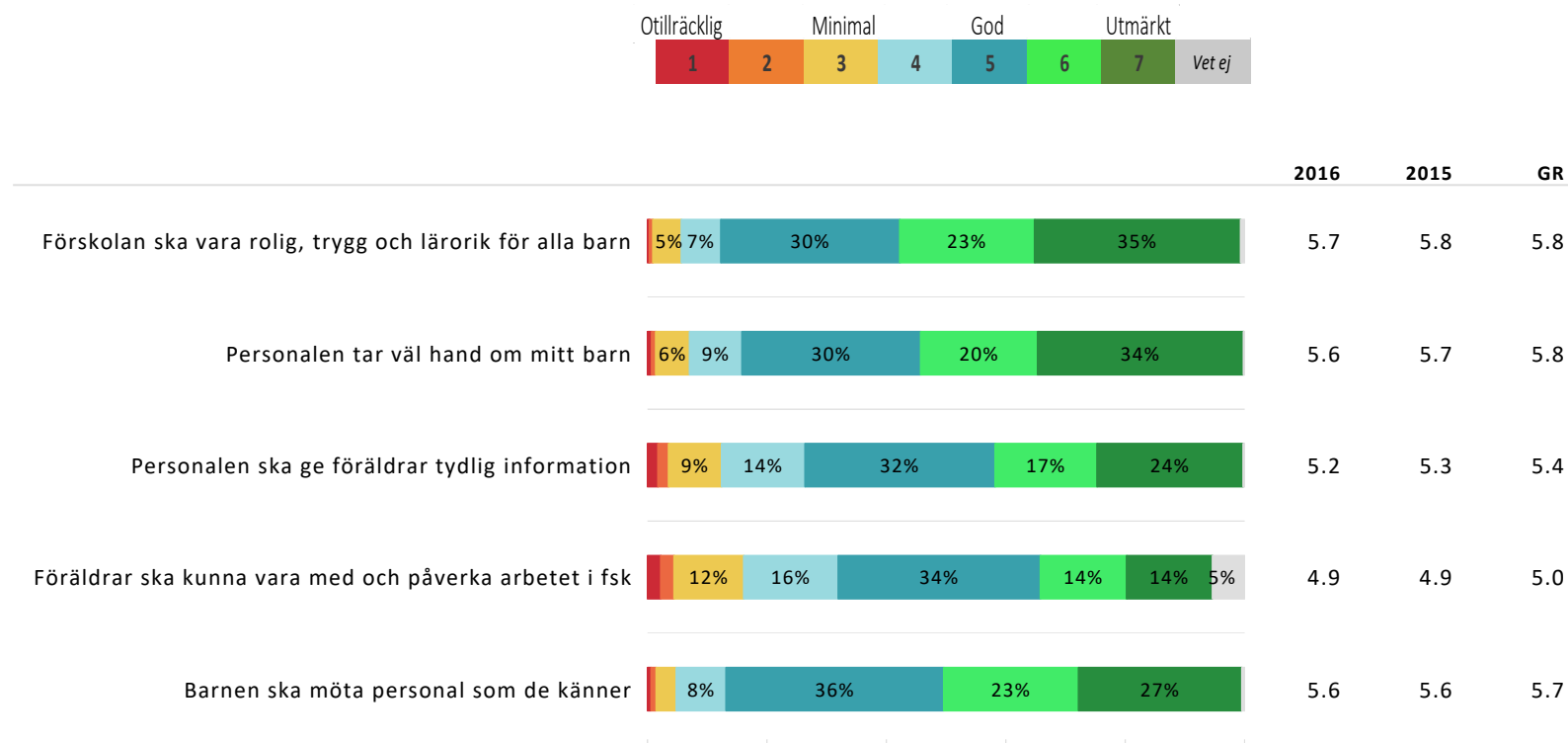


De områden som dessa tre frågor gäller är områden där många vårdnadshavarna inte känner till hur verksamheten arbetar. Här kan tydligare information om mål och arbetssätt vara relevant.



Resultat per fråga

Här visas resultat per fråga, dvs andelen av alla svarande som valt respektive svarsalternativ. I kolumnen till höger visas frågans medelvärde för detta år, förra årets undersökning samt medelvärdet för GR.

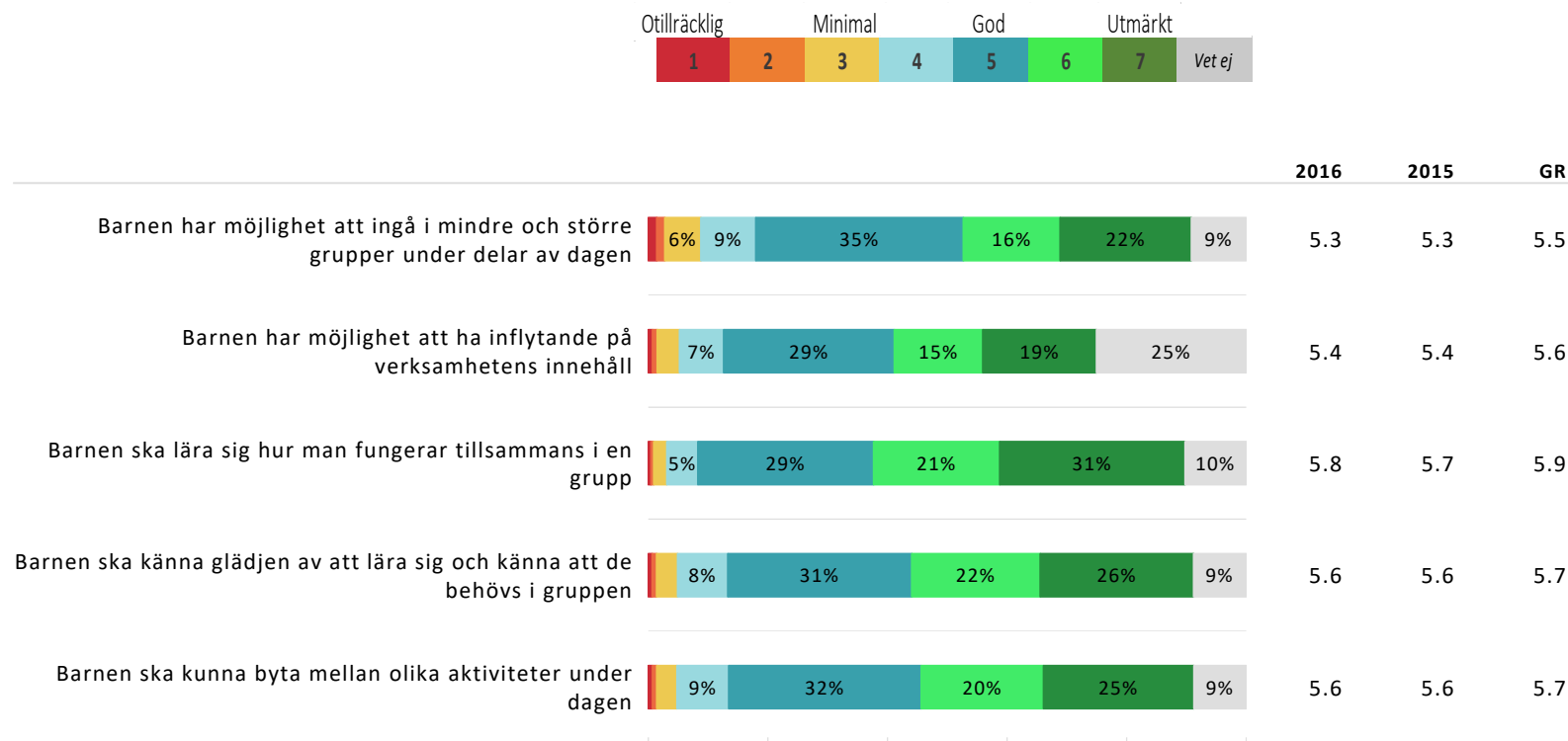


Varje färgat fält motsvarar ett svarsalternativ. I fältet visas procentandelen av de svarande som har valt det svarsalternativet. I tabellen bredvid stapeldiagrammet redovisas medelvärde för varje fråga, det vill säga ett genomsnittsvärde för alla vårdnadshavares svar. Värdet kan enkelt jämföras med andra medelvärden. Medelvärdet kan i denna undersökning ligga mellan 1 och 7 och ju högre värde desto mer nöjda vårdnadshavare.



Resultat per fråga

Här visas resultat per fråga, dvs andelen av alla svarande som valt respektive svarsalternativ. I kolumnen till höger visas frågans medelvärde för detta år, förra årets undersökning samt medelvärdet för GR.

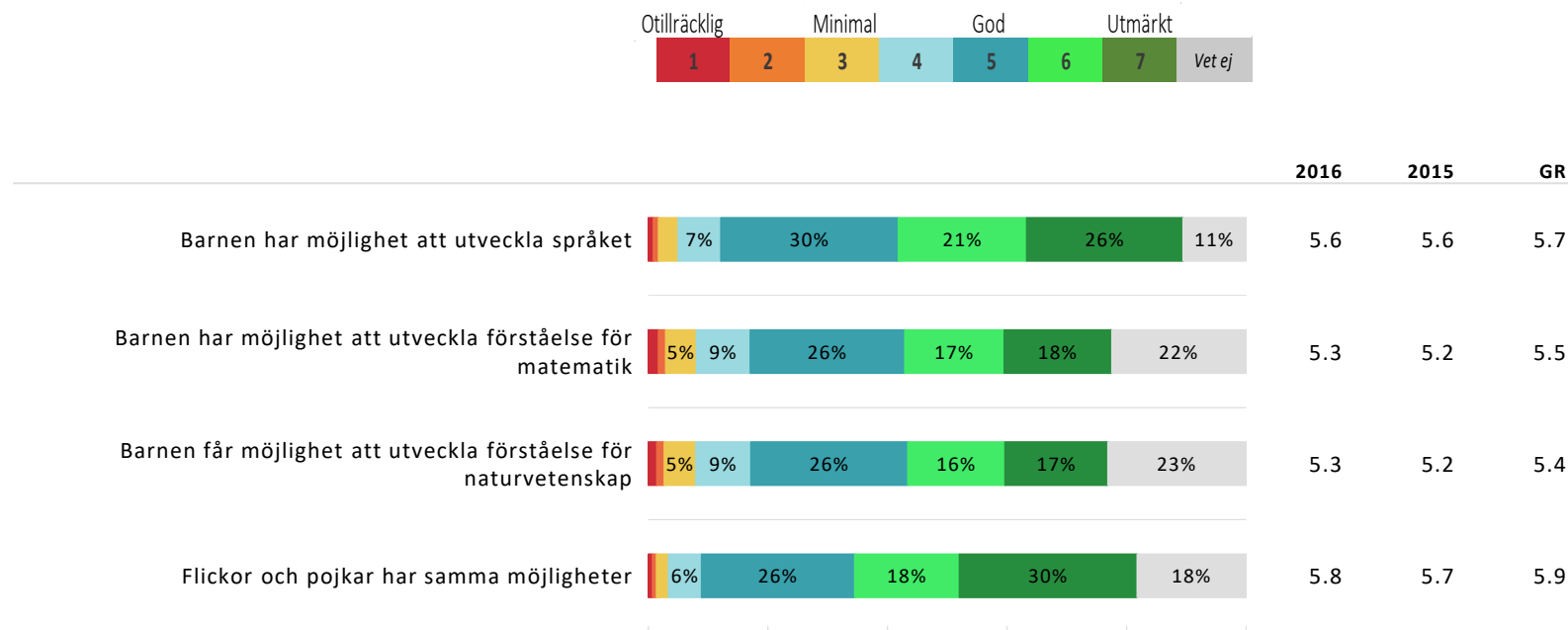


Varje färgat fält motsvarar ett svarsalternativ. I fältet visas procentandelen av de svarande som har valt det svarsalternativet. I tabellen bredvid stapeldiagrammet redovisas medelvärde för varje fråga, det vill säga ett genomsnittsvärde för alla vårdnadshavares svar. Värdet kan enkelt jämföras med andra medelvärden. Medelvärdet kan i denna undersökning ligga mellan 1 och 7 och ju högre värde desto mer nöjda vårdnadshavare.



Resultat per fråga

Här visas resultat per fråga, dvs andelen av alla svarande som valt respektive svarsalternativ. I kolumnen till höger visas frågans medelvärde för detta år, förra årets undersökning samt medelvärdet för GR.



Varje färgat fält motsvarar ett svarsalternativ. I fältet visas procentandelen av de svarande som har valt det svarsalternativet. I tabellen bredvid stapeldiagrammet redovisas medelvärde för varje fråga, det vill säga ett genomsnittsvärde för alla vårdnadshavares svar. Värdet kan enkelt jämföras med andra medelvärden. Medelvärdet kan i denna undersökning ligga mellan 1 och 7 och ju högre värde desto mer nöjda vårdnadshavare.



Frågeområdenas värde nedbrutet per stadsdel

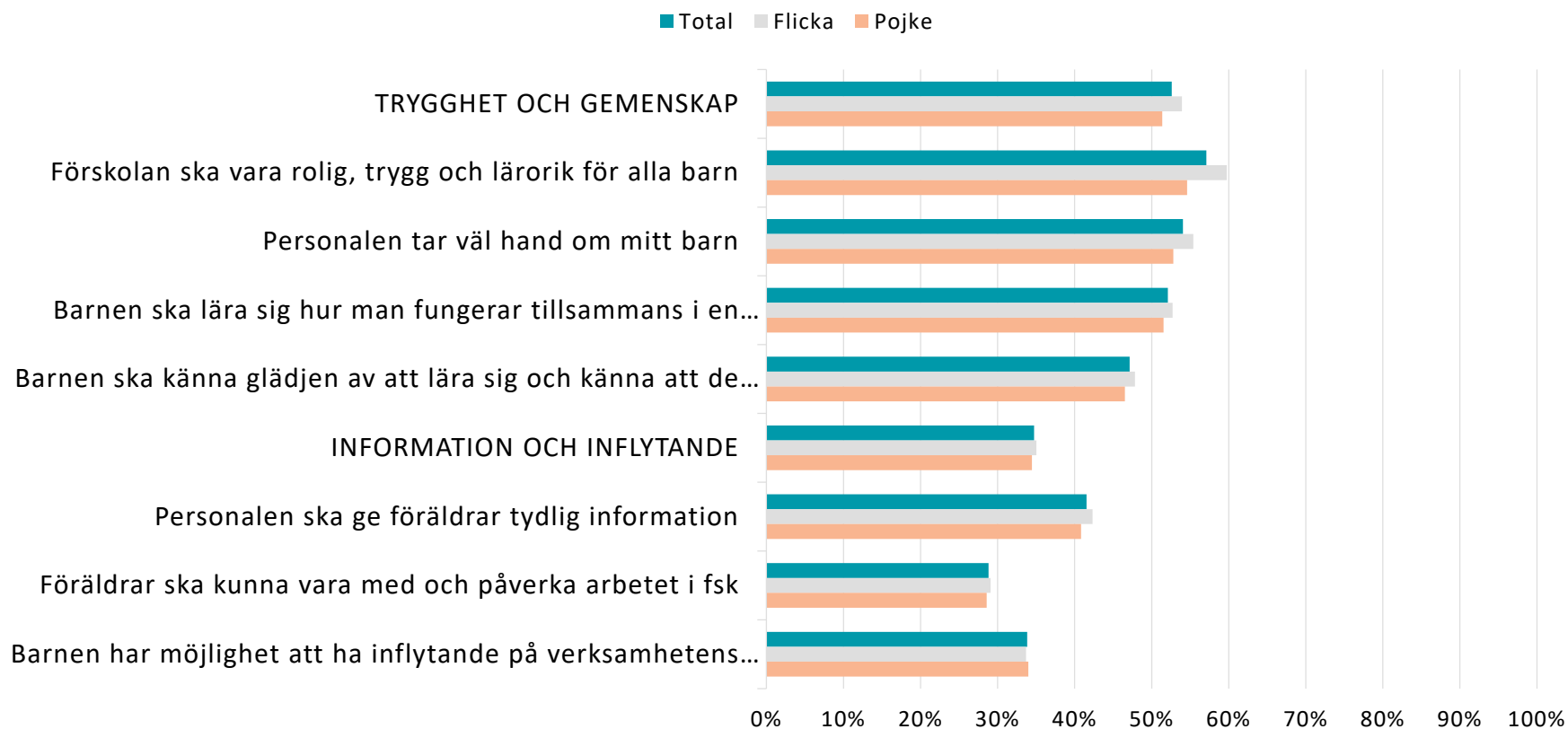
Nedan visas kommunens resultat uppdelat per stadsdel. Medelvärde per frågeområde redovisas.

	TRYGGHET OCH GEMENSKAP	INFORMATION OCH INFLYTANDE	FÖRUTSÄTTNINGAR	PEDAGOGIK	KONTINUITET
Göteborg	5.7	5.2	5.5	5.4	5.6
Angered	5.7	5.3	5.6	5.4	5.5
Askim-Frölunda-Högsbo	5.7	5.2	5.5	5.5	5.7
Centrum	5.6	5.0	5.5	5.3	5.5
Lundby	5.7	5.2	5.5	5.5	5.5
Majorna-Linné	5.7	5.0	5.4	5.3	5.6
Norra Hisingen	5.6	5.1	5.5	5.3	5.5
Västra Göteborg	5.8	5.3	5.6	5.5	5.6
Västra Hisingen	5.7	5.1	5.5	5.3	5.6
Örgryte-Härlanda	5.7	5.1	5.5	5.5	5.6
Östra Göteborg	5.6	5.1	5.5	5.2	5.5



Könsuppdelad andel positiva

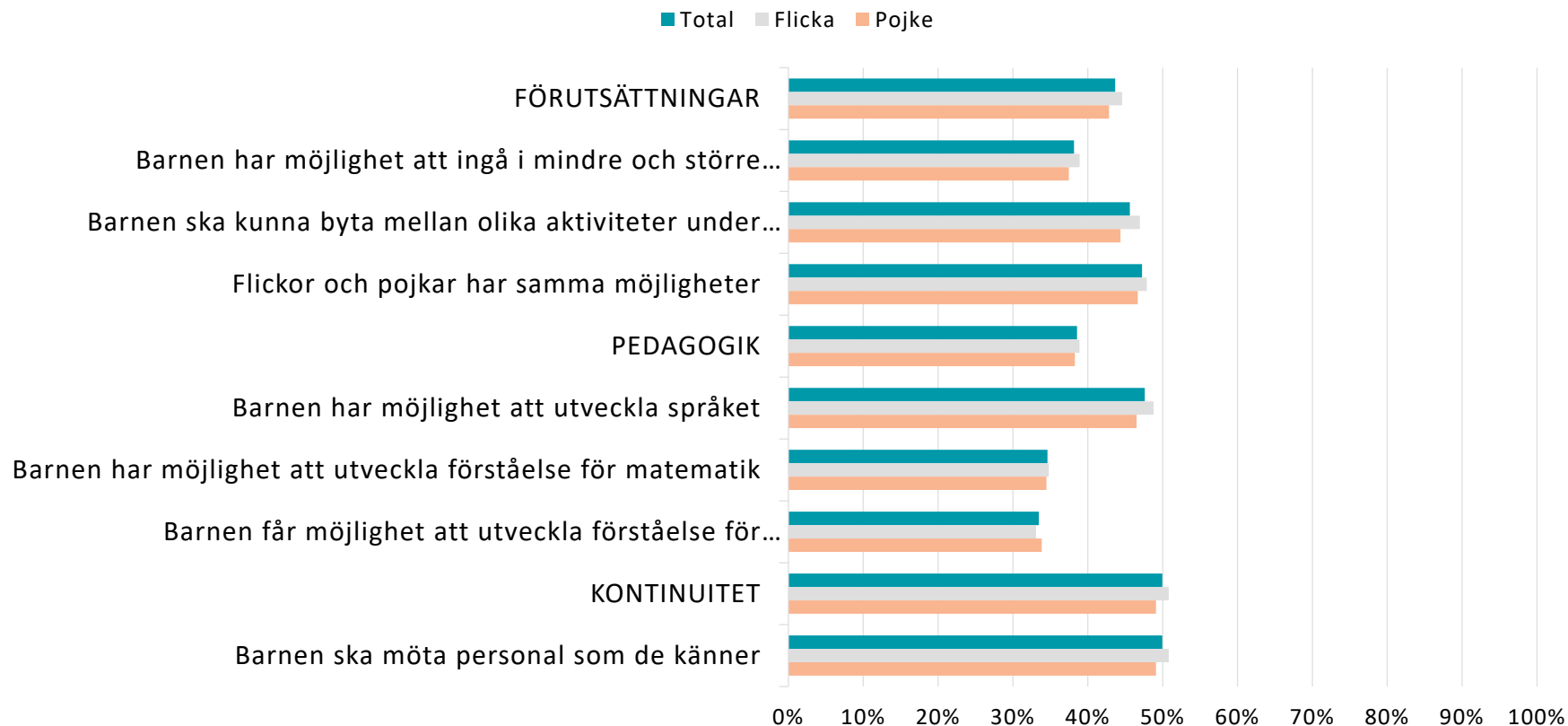
Nedan visas andel positiva per frågeområde tillsammans med de frågor som ingår i varje område. Svaren redovisas även uppdelade på vilket kön barnet har.





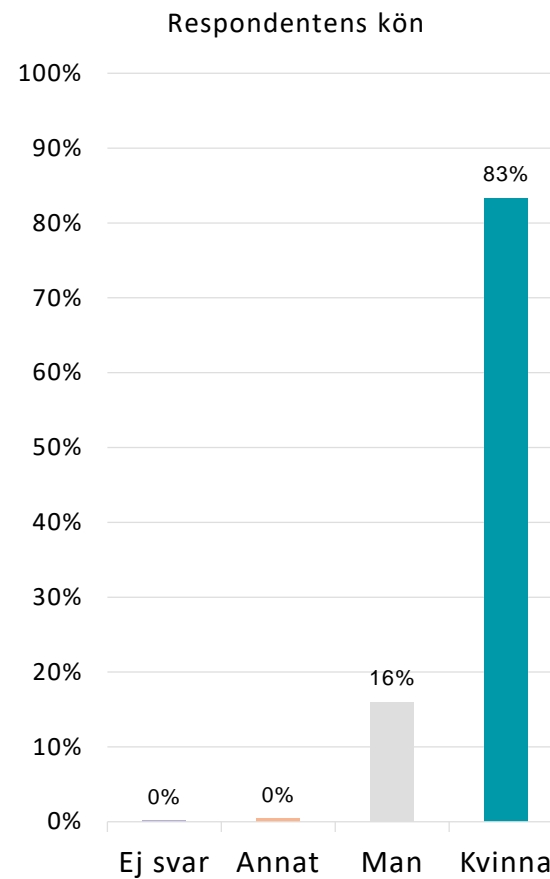
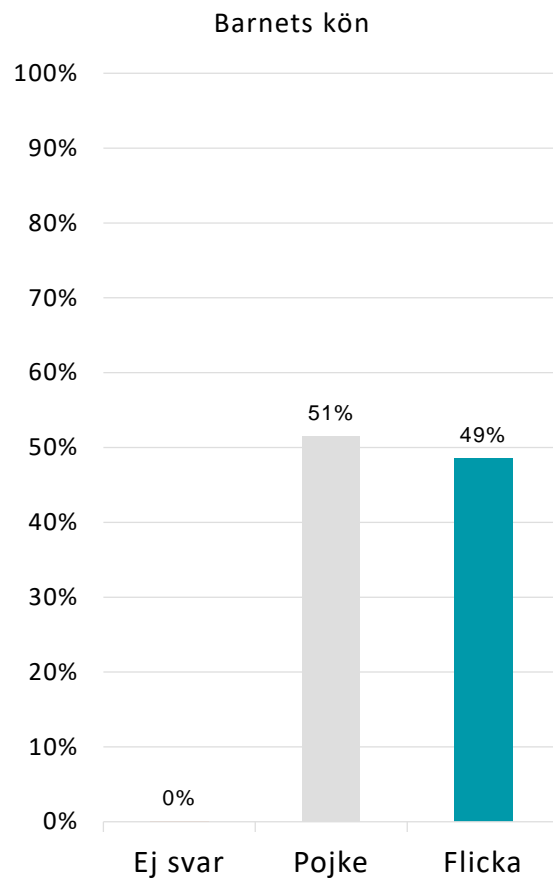
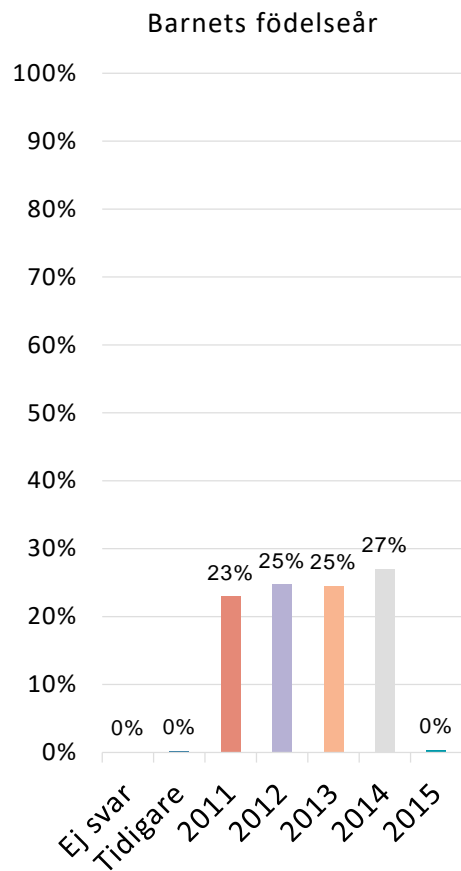
Könsuppdelad andel positiva

Nedan visas andel positiva per frågeområde tillsammans med de frågor som ingår i varje område. Svaren redovisas även uppdelade på vilket kön barnet har.





Om respondenterna





Svarsstatistik för respektive deltagande stadsdel

Nedan visas antal inbjudna, antal inkomna svar samt svarsfrekvensen för varje stadsdel

	Svars- frekvens	Antal svar	Antal i urval
Angered	48.1%	1181	2453
Askim-Frölunda-Högsbo	61.6%	1356	2200
Centrum	67.1%	920	1372
Lundby	65.1%	1235	1896
Majorna-Linné	65.9%	1353	2053
Norra Hisingen	46.1%	936	2029
Västra Göteborg	66.2%	1531	2313
Västra Hisingen	47.8%	1224	2563
Örgryte-Härlanda	63.1%	1143	1810
Östra Göteborg	37.8%	851	2249